



Dansk Køre & Førstehjælps Skole

www.koreskole-førstehjælp.dk

TEKNIK SPØRGSMÅL TIL KØREPRØVEN

Dette er en beskrivelse af det tekniske stof, som du skal have kendskab til og kunne kontrollere og udpege ved den praktiske prøve.

STYRETØJET:

Skal fungere:

LET:

Skal kunne betjenes med en hånd.

SIKKERT:

At der ikke er mislyde eller modstand når rattet drejes.

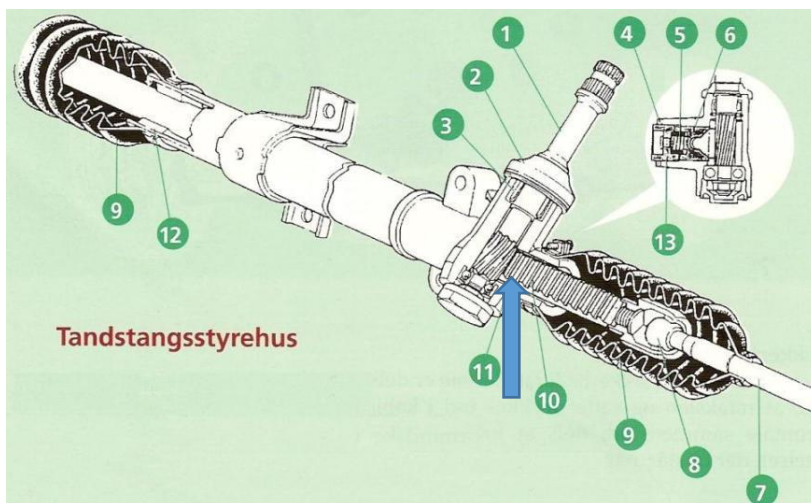
HURTIGT:

At begge hjul følger rattets bevægelser præcist.

Det skal være selvoprettende – hjulene søger tilbage til ligeudkørsel efter en drejning.

RATSLØR:

Ved nyere biler må der ikke være ratslør, dette da der kun er et bevægeligt led.



Udarbejdet af: Jørgen Guldhammer



Dansk Køre & Førstehjælps Skole

www.koreskole-førstehjælp.dk

Gamle eller større biler kan have styrhus, dette er et lille gearhus kaldet snækkegear og det må have 5 cm retslør målt på rettes yderkrans. Dette fordi der er mange bevægelige dele og dermed flere steder der kan opstå slør.



Dette kontrolleres ved begge systemer med starte motor hvis bilen har servostyring, da der ikke er tryk på servo når motoren ikke er startet), stå ud af bilen.

Tag fat i rattet med højre hånd, drej rattet ganske lidt fra side til side, kontroller at venstre forhjul straks følger rattets bevægelser. Højre forhjul kontrolleres med en hjælper. Det er meget vigtigt at du står ved ude og kontrollere dækkene, og den sagkyndige drejer rettet, dette da du er føre af køretøjet.

Udarbejdet af: Jørgen Guldhammer



Dansk Køre & Førstehjælps Skole

www.koreskole-førstehjælp.dk

Servobeholderens væskestand skal være mellem min. – og max.-mærket, eller ved at kontrollampen ikke er tændt.



Der er elektronisk hjælpestyring i vores biler og derfor ingen beholder at tjekke! Men der er en lampe der lyser i bilens display hvis der er fejl i systemet.



Udarbejdet af: Jørgen Guldhammer



Dansk Køre & Førstehjælps Skole

www.koreskole-førstehjælp.dk

BREMSER:

Nye biler skal have et to-kreds bremsesystem med ABS.

Nødbremser er på denne bil den ene kreds i bremsesystemet. Men det kan også være parkeringsbremsen der er nødbremse.

Næsten alle biler har ABS (Anti Blokerings System) her skal du altid kontrollere, at kontrollampen ABS – slukker kort tid efter motoren er startet. Ved gamle ABS systemer slukker ABS lamper kort efter igangsættelse.

DRIFTBREMSER: (fodbremser)

Skal virke på alle 4 hjul og kunne bremse bilen på 6m ved 30km/t

Krav:

SIKKERT – skal virke hver gang.

HURTIGT – virke med det samme når der trykkes på pedalen.

VIRKSOMT – skal kunne bringe bilen til standsning ved alle hastigheder og belæsnings forhold, bremsekraften er styret i forhold til vægten, dette gøres igennem ABS systemet eller med en ALB ventil (automatisk last bremse kraft regulator) ventilen ændre bremsetryk efter bilens vægt.

KONTROL AF DRIFTSBREMSER:

Bremsepedalen må max kunne trædes halvt ned, når der trædes hårdt på pedalen.

Pedalvandring er i øvrigt afhængig af bilfabrikatets forskrifter.

Bremsepedalen skal have en rillet gummibelægning, så foden ikke glider. Den skal have en lille frigang og den må ikke synke, mens den holde nedtrådt ved konstant tryk, NB ingen slør til siderne.

Kontrol af vakuumforstærkeren, trød 3 – 4 gange på bremsepedalen, med slukket motor og hold pedalen nede, derefter startes motoren og pedalen skal da synke lidt, det bekræfter at bremse/vakuum forstærkeren virker.

Udarbejdet af: Jørgen Guldhammer



Dansk Køre & Førstehjælps Skole

www.koreskole-førstehjælp.dk

Bremsevæskestanden skal være mellem min – max mærket.



PARKERINGSBREMSSEN:

Er mekanisk og virker på mindst 2 hjul, den skal være fastspændt mekanisk, samt holde bilen på hældende vej.

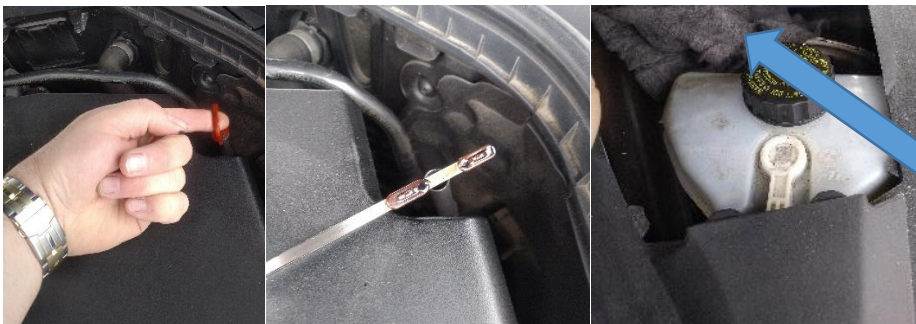
MOTOR OG Udstødningssystem:

Motoren må ikke udvikle unødigt røg eller støj.

Motoren må ikke være tilsølet af udsivende olie.(brandfare)

Udstødningssystemet skal være tæt og sidde fast. Kontrollerer ved at Skubbe til den med foden, og kig under bilen om der kommer røg ud andre steder end bag bilen endvidere må den ikke larme.

Motorolie skal være mellem min. – max. Mærket på oliepinde. Motoren skal have slukket i ca. 15min før kontrol af olien!. NB. Nogle biler kan man kontrollere oliestanden fra displayet inde i bilen.



Klud ligger bag
Bremsevæskebeholderen

Udarbejdet af: Jørgen Guldhammer



Dansk Køre & Førstehjælps Skole

www.koreskole-førstehjælp.dk

Kølevæske skal være påfyldt mellem min. – max. Mærket på beholderen. Er der ingen mærker kontrollere bilen det selv og der komme en alarm/advarelselampe frem på displayet inde i bilen. Ved varm motor må man ikke åbne væskebeholderen, dette da væsken udvider sig og sprøjte kogende kølevand udover dig.



Udarbejdet af: Jørgen Guldhammer



Dansk Køre & Førstehjælps Skole

www.koreskole-førstehjælp.dk

LYGTER, REFLEKSER OG HORN:

KØRELYS:

Må kun bruges uden for lygtetændingstid. Nærlys eller tågeforlygter kan bruges i stedet for kørelys om dagen. OBS vores biler har kørelys som tændes automatisk når motoren startes og bilen finder selv ud af at tænde nærlys og fjernlys.

Alle lygter skal være hele, rene og alle lygter skal virke.

Lygter i et lygtepar skal have ens farve og styrke.

Nærlyset må IKKE blænde, lyset skal falde 1% = 1 cm. Pr. meter. Det skal lyse mere ud i højre side (asymmetrisk).

Der skal være 2 stk nærlys, der lyser hvidt eller gulligt.

De skal oplyse vejen mindst 30m.

Fjernlys bruges normalt uden for tættere bebygget område, når der ikke er risiko for at blænde andre.

Mindst 2. stk. fjernlys og max 6 stk. monteret på bilen, men vi må max have 4 tændt. Fjernlys må kun lyse frem af foran bilen med hvidt eller gulligt lys, der skal kunne oplyse vejen mindst 100 meter frem.

En blå kontrollampe i instrumentpanelet skal lyse når fjernlyset er tændt.

Fjernlys må ikke bruges hvor vejen er tilstrækkeligt oplyst.

Baglygter må ikke blænde og skal kunne ses på mindst 300 meters afstand.

2 stk. med rødt lys.

Stoplygter skal give et væsentligt kraftigere lys end baglygterne, når der trædes på bremsepedalen.

Nyere biler skal have 3 stk. de skal lyse rødt, uden at blænde, ældre biler kan have 2 stk. bremselygter.

Nummerpladelygter skal have mindst 1 lygte med hvidt lys, der kan oplyse nummerpladen så den kan læses på mindst 20 meters afstand, er der flere lygter skal alle virke.

Blinklygter skal være orange/gule og blinke med normal hastighed, 1 -2 gange i sekundet og de skal kunne ses i stærkt sollys.

Udarbejdet af: Jørgen Guldhammer



Dansk Køre & Førstehjælps Skole

www.koreskole-førstehjælp.dk

En kontrollampe for blinklys skal blinke på instrumentpanelet.

Havariblinket er mærket med en rød knap med trekantet symbol, denne knap aktivere havariblinket, bilen blinker med alle blinklygter samtidig.

Reflekser, der skal være to røde reflekser bagpå bilen. De må ikke være trekantede, da dette indikere at det er en påhængsvogn.

HORNET:

Hornet skal have en klar og tydelig, konstant tone.

BÆRENDEDELE:

DÆK:

- Alle dæk skal være hele og af samme type. Dette betyder alle skal være enten Radialdæk eller diagonaldæk (er skrevet på dækket) yderligere skal dækkene have samme anvendelses mærke som kan være (sommer, vinter eller pigdæk), dette står også på dækkene.

Der skal mindst være 1,6 mm slidbane, evt. bedømt ved slidindikator.

Pigdæk må kun bruges i perioden 1 november – 15 april.

Der skal være lufttryk efter fabrikantens anvisning. (findes i instruktionsbogen)

HJULFÆLGE OG HJULLEJER:

Skal være ubeskadigede.

Støddæmperens funktion er at bevare vejgrebet, ved at optage fjedrene kræfter så dækkene bliver på vejen. De skal være virksomme ved alle hjul, bedømt ved, at bilen straks går i ro efter et kraftigt tryk over bilens hjul. Foran åbner vi motorhjelmene og trykker på det rustfrie beslag ved forlygterne og i bagenden åbner vi bagagerummet og trykker i hjørnerne.



Udarbejdet af: Jørgen Guldhammer

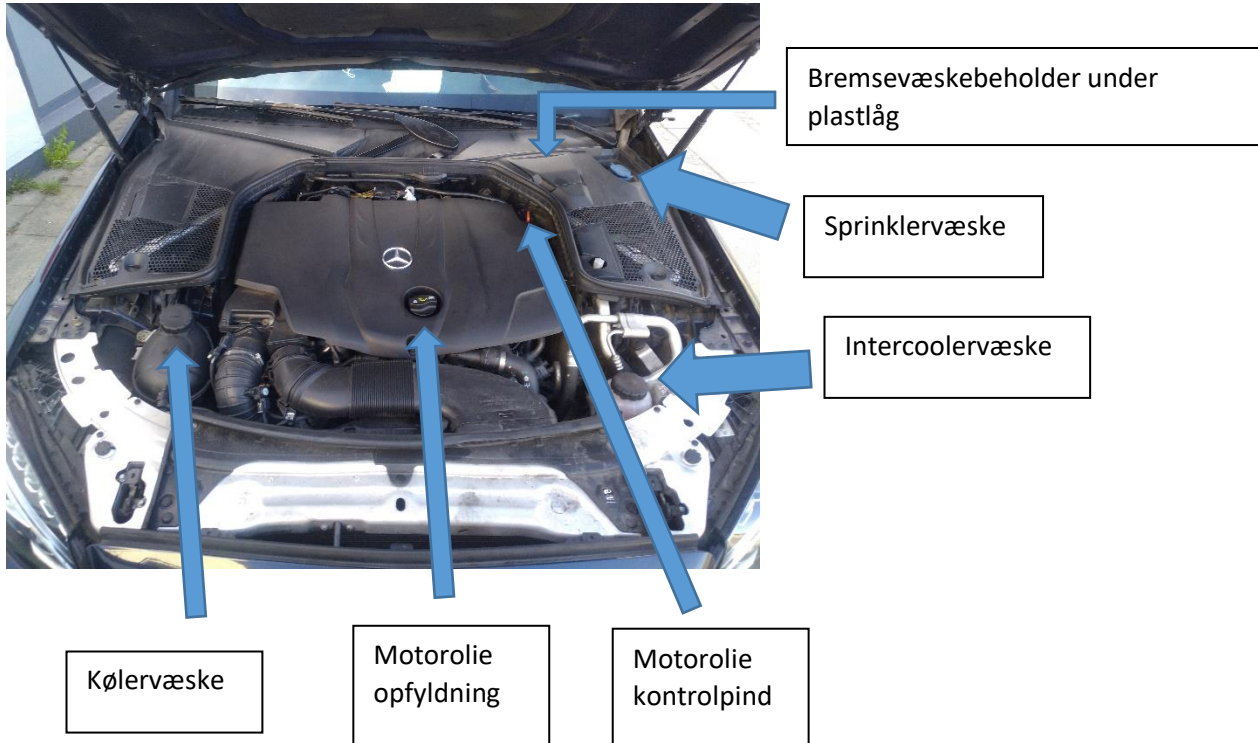


Dansk Køre & Førstehjælps Skole

www.koreskole-førstehjælp.dk

SÆRLIGT UDSTYR:

Sprinklervæske skal være påfyldt så der er tilstrækkeligt til at rengøre bilens ruder med under hele turen.



Udarbejdet af: Jørgen Guldhammer



Dansk Køre & Førstehjælps Skole

www.koreskole-førstehjælp.dk



Udarbejdet af: Jørgen Guldhammer